

VÝROČNÍ ZPRÁVA ZA ROK 2013

Centra sociálních služeb pro osoby se zrakovým postižením
v Brně – Chrlících



Obsah:

1. Popis zařízení
2. Personální oblast
3. Zdravotní oddělení
4. Stravovací provoz
5. Sociální oddělení
6. Základní sociální rehabilitace
7. Pracovní skupina základní výchovné péče
8. Pracovní skupina přímé obslužné péče
9. Rekvalifikační kurzy
10. Kulturní a společenské aktivity
11. Ekonomické ukazatele
12. Vzdělávání a odborný rozvoj zaměstnanců
13. FKSP
14. Budova, údržba, provoz
15. Hlášení o stavu bezpečnosti a ochrany zdraví při práci a požární ochraně

1. Popis zařízení

Historie

V roce 1916 byl založen římskokatolickou Charitou milosrdné lásky v Olomouci spolek Péče o slepé na Moravě, ve Slezsku a na Slovensku. Jednatelem tohoto spolu byl od roku 1919 Norbert Stanislav Doležel (9. 4. 1889 - 18. 2. 1958). Jeho ideou byla péče o nevidomé „od kolébky do hrobu“. V roce 1922 byl v biskupském záměčku v Chrlicích u Brna otevřen pracovní domov pro nevidomé. Žilo zde asi 100 nevidomých.

Po skončení 2. světové války nabídl Spolek Péče o slepé všechny své ústavy k zestátnění.

V roce 1946 přešly všechny ústavy spolku pod správu státu. Poválečná historie přinesla Pracovnímu ústavu pro slepé v Brně-Chrlicích další změny. Jednou z nich byla po roce 1948 přeměna na ÚSP a zařízení se postupně měnilo spíše do podoby domova důchodců, problematika zrakového postižení ustoupila do pozadí.

Změny po listopadu 1989 umožnily návrat k původnímu poslání - znovuvytvoření něčeho, co na Moravě již existovalo, o navázání na historii na odborné úrovni. Po rozpadu Československé republiky ztratila Česká republika speciální zařízení pro zrakově postižené, které bylo v Levoči. Ústav sociální péče pro zrakově postižené v Brně-Chrlicích, byl od 1.1.2001 organizační složkou státu, se zřizovatelem MPSV ČR, financován na základě rozpočtu, dle platných právních předpisů.

MPSV se rozhodlo pro celkovou rekonstrukci ústavu v Chrlicích, která začala v roce 1995 a trvala až do roku 2002. Dalším významným krokem byl vznik sociálně - rehabilitačního a rekvalifikačního centra, jež úzce navazuje na dřívější tradice tohoto zařízení.

V roce 2003 byla dokončena rekonstrukce ústavu. Prostory původní zástavby byly upraveny

a rozšířeny o jedno podlaží, ve kterém je i multifunkční sál. V rámci této rekonstrukce bylo přistavěno další křídlo, ve kterém jsou pokoje uživatelů, v přízemí rekvalifikace na počítačích, tělocvična s posilovnou a v suterénu fyzioterapie.

V roce 2006 byla v přízemí zařízena místnost pro muzikoterapii.

Na jaře roku 2008 byla dostavěna kaple a budova, ve které je společenský sál, bezbariérově přístupná jídelna a terapeutické dílny.

Od 1. 1. 2013 se změnil Ústav sociální péče, organizační složka státu na státní příspěvkovou organizaci s názvem Centrum sociálních služeb pro osoby se zrakovým postižením v Brně – Chrlících.

Druh poskytovaných sociálních služeb:

- Domov pro osoby se zrakovým postižením – forma pobytová
- Odlehčovací služba – forma pobytová a ambulantní.

Charakteristika a zaměření:

Poskytování sociálních služeb podle zákona 108/2006 Sb., o sociálních službách, v platném znění osobám starším 18 let, které v důsledku svého těžkého zdravotního postižení (popř. v kombinaci s jiným zdravotním postižením) mají sníženou soběstačnost, jejichž situace vyžaduje pomoc a podporu jiné fyzické osoby, zároveň se ocitli v nepříznivé sociální situaci, kterou nejsou schopny ve vlastním prostředí ani za pomoci jiných forem sociálních služeb nebo rodiny překonat a potřebují pomoc při zajištění svých potřeb s cílem zachovat a rozvíjet svou soběstačnost, společenské návyky a dovednosti.

Druh zařízení sociálních služeb:

Domov pro osoby se zdravotním postižením

Cílová skupina:

- osoby s kombinovaným postižením (osoby nevidomé a osoby s těžkým poškozením zraku a dalším kombinovaným postižením (mentální a tělesné) které potřebují k uspokojení svých životních potřeb pomoc třetí osoby a které nemohou využít jiné typy sociálních služeb a nemohou žít v rodinném prostředí),
- osoby se sluchovým postižením (osoby s těžkým poškozením zraku a sluchu, které potřebují k uspokojení svých životních potřeb pomoc třetí osoby a které nemohou využít jiné typy sociálních služeb a nemohou žít v rodinném prostředí),
- osoby se zrakovým postižením (osoby nevidomé, osoby s těžkým poškozením zraku, které potřebují k uspokojení svých životních potřeb pomoc třetí osoby a které nemohou využít jiné typy sociálních služeb a nemohou žít v rodinném prostředí.)

Služba DOZP je plánovaná individuálně s maximálním respektováním přání a požadavků uživatelů, s podporou jejich soběstačnosti a samostatnosti, což umožňuje uživatelům rozhodovat o dalším způsobu svého života. Je poskytována taková míra podpory, která v maximální možné míře zachovává a rozvíjí schopnosti a snižuje závislost uživatelů na poskytované službě. Služba podporuje přirozenou vazbu na rodinu, přátele a místní komunitu.

Kapacita je 99 míst.

Odlehčovací služba

Cílová skupina:

- osoby s kombinovaným postižením (osoby nevidomé a osoby s těžkým poškozením zraku a dalším kombinovaným postižením (mentální a tělesné) které potřebují k uspokojení svých životních potřeb pomoc třetí osoby a které nemohou využít jiné typy sociálních služeb a nemohou žít v rodinném prostředí),

- osoby se sluchovým postižením (osoby s těžkým poškozením zraku a sluchu, které potřebují k uspokojení svých životních potřeb pomoc třetí osoby a které nemohou využít jiné typy sociálních služeb a nemohou žít v rodinném prostředí),
 - osoby se zrakovým postižením (osoby nevidomé, osoby s těžkým poškozením zraku, které potřebují k uspokojení svých životních potřeb pomoc třetí osoby a které nemohou využít jiné typy sociálních služeb a nemohou žít v rodinném prostředí).
 Odlehčovací služba je plánovaná individuálně s maximálním respektováním přání a požadavků uživatelů, s podporou jejich soběstačnosti a samostatnosti.
 Kapacita je 10 míst.

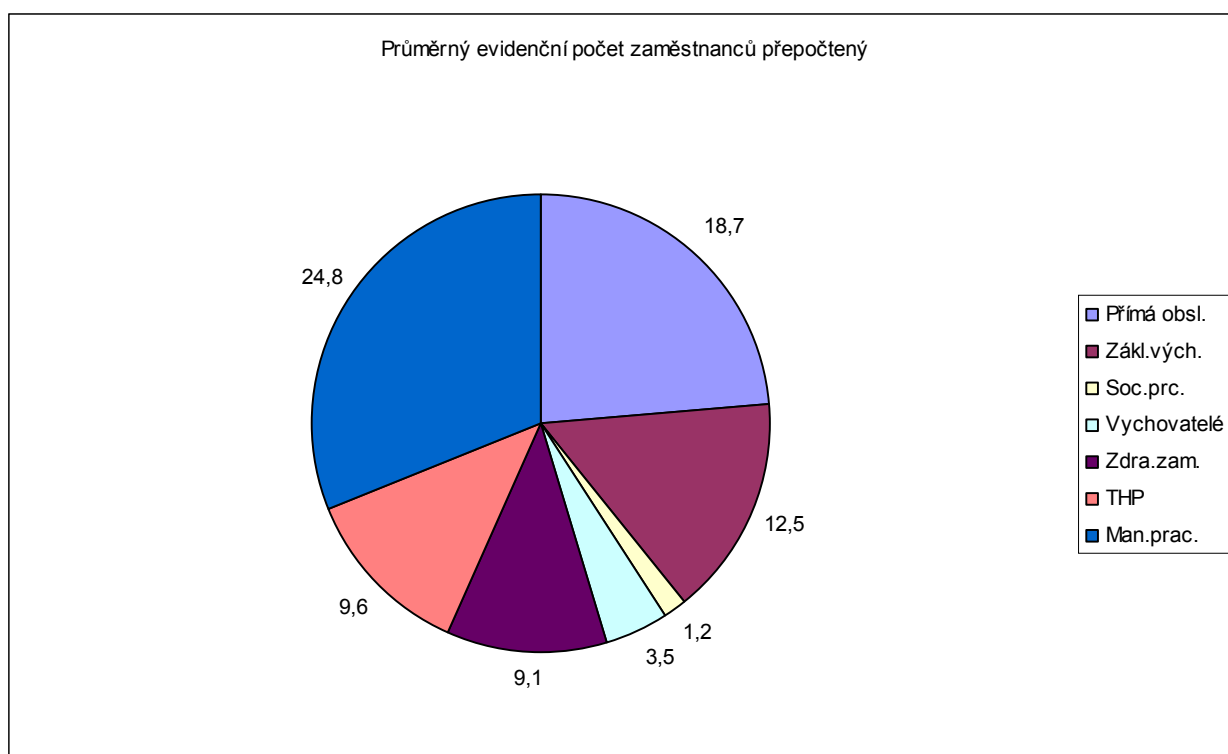
Zpracoval: kolektiv zaměstnanců

2. Personální oblast

Struktura a počty zaměstnanců

Průměrný evidenční stav zaměstnanců 79,4.

Evidenční počet zaměstnanců k 31.12.2013 (fyzické osoby) 82.



Kategorie	Průměrný evidenční počet zam. za rok 2013	Evidenční počet zam. k 31.12.2013 (fyzické osoby)	Průměrná platová třída
PSS přímá obslužná péče	18,7	19	4
PSS základní výchovná péče	12,5	12	6
Sociální pracovníci	1,2	1	10
Vychovatelé	3,5	4	10
Zdravotničtí zam.	9,1	11	10
THP	9,6	10	8,5
Manuálně pracující	24,8	25	2,7
Celkem	79,4	82	5,6

Průměrný plat byl za rok 2013 - 17 239,00 Kč.
Z celkového počtu zaměstnanců k 31.12.2013 jsou:

Služby sociální - PSS přímá obslužná péče: 24 %
PSS základní výchovná péče: 16 %
Pracovníci v sociálních službách celkem: 40 %

Sociální pracovníci: 2 %
Služby pedagogické: 4%
Služby zdravotnické: 11 %
Ostatní - hospodářsko správní zaměstnanci: 12 %
- zaměstnanci převážně manuálně pracující: 31 %

Kvalifikační struktura zaměstnanců k 31.12.2013

Struktura pracovníků podle nejvyššího stupně vzdělání k 31.12.2013:

Vzdělání	Počet pracovníků celkem	z toho	
		muži	ženy
Základní a bez vzdělání	9	0	9
Vyučení	33	6	27
Střední s maturitou (odborné i všeobecné)	30	2	28
Vysokoškolské	10	6	4
Úhrnem	82	14	68

Přírůstky a úbytky zaměstnanců

Kategorie	ukončení	přijati
Pracovníci PSS POP	2	3
Pracovníci PSS ZVP	3	0
THP	0	1

Manuálně pracující	1	7
Zdravotničtí zam.	4	3
Sociální pracovník	1	0
Celkem:	11	14

Zpracovala: J. Hrdá

3. Zdravotní oddělení

V Centru je zajišťována zdravotní péče lékařem a zdravotnickým personálem.

V prostorech patra „AB“ se nachází společná ošetrovna a zázemí zdravotnického personálu. Ošetrovna je plně vybavena zdravotním materiálem, pomůckami pro první pomoc a je zde uložena veškerá zdravotní dokumentace uživatelů.

Zdravotní péče je poskytována 6 všeobecnými zdravotními sestrami v nepřetržitém provozu, v denním provozu vedoucí ošetrovny a vedoucí sociálně zdravotního oddělení. Všechny zdravotnické pracovníce jsou způsobilé pracovat bez odborného dohledu a 110 uživatelům CSS zajišťují veškerou zdravotní a ošetrovatelskou péči, která představuje:

- papírovou a elektronickou činnost spojenou s nástupem, překladem, výstupem a úmrtím uživatele,
- péči o umírajícího a zemřelého, o imobilního uživatele včetně zajišťování kompenzačních a rehabilitačních pomůcek,
- péči o zmatené a neklidné, péče o inkontinentní uživatele včetně zajišťování veškerých inkontinenčních pomůcek,
- prevenci vzniku dekubitů a péče o ně, ošetřování kožních defektů,
- zajištění dietního režimu a dohled nad dodržováním,
- aplikace všech forem léků a aplikace infuzní terapie, podávání opiátů,
- provádění odběrů biologického materiálu,
- sledování fyziologických funkcí,
- zvládání akutních stavů ohrožující život (KPCR, hyper/hypoglykémie, Epi záchvaty, krvácivé stavy,.....),
- cévkování a zavádění permanentních katetrů u ženy a asistence lékaři při cévkování nebo zavádění - permanentního katetru u muže,
- zvládání komplexní ošetrovatelské péče (vyprazdňování, nauzea, zvracení, sledování příjmu a výdeje tekutin, kolostomie, aplikace tepla/chladu, péče o epileptiky, kardiaky, diabetiky, hypertoniky, o uživatele s poruchou žláзовé sekrece,
- plánování a objednání na odborná vyšetření a zajištění doprovodu a transportu,
- VZP jsou metodicky vedeni k dodržování hygienických norem, epidemiologických nařízení a zásad dezinfekce a sterilizace.

Podle zákona č. 48/ 1997 Sb. o veřejném zdravotním pojištění a o poskytování a úhradě zdravotní péče odbornost 913 je vykazována zdravotní péče v tomto roce třem zdravotním pojišťovnám (VZP, VOZP, MV).

Vykázaný počet bodů na ZP: 163 240

Časový snímek intervencí: 597 hodin

Základním cílem zdravotního oddělení je zlepšení, případně udržení stávajícího zdravotního stavu uživatelů a zachování důstojného způsobu života.

Uživatelé mají možnost konzultovat svůj zdravotní stav a potřeby s praktickým i odborným lékařem. Prvořadým zájmem zdravotního personálu je systematické plánování a hodnocení ošetrovatelské péče směřující k uspokojování základních bio-psycho-sociálních potřeb uživatelů. Součástí zdravotní péče je sledování zdravotního stavu uživatelů, objednávání na odborná vyšetření, zajišťování transportu na vyšetření, plněné ordinací praktických i

odborných lékařů, administrativní činnost, jakož i zajišťování rehabilitačních a inkontinentních pomůcek.

Společností, která podporovala uživatele v inkontinentním programu je společnost Hartman – Rico a.s., která v roce 2013 odpustila uživatelům CSS doplatky za podložky ve výši 22 427 Kč, které by si jinak museli hradit z vlastních zdrojů. Současně společnost poskytla bonusovou částku ve výši 77 242 Kč na pořízení ošetrovatelského materiálu.

Ke zkvalitnění péče o uživatele CSS přispívá i spolupráce s nutriční terapeutkou, sociálním pracovníkem, pracovníky základní výchovné a přímé obslužné péče, speciálními pedagogy, psychiatrem, praktickým lékařem a jinými odbornými lékaři.

Uživatelům CSS je tak zajišťována komplexní zdravotní a ošetrovatelská péče.

Ambulantní péče

Ambulantní péče je zajišťována praktickým lékařem, který má ordinaci přímo v areálu CSS. Ordinance probíhá v pracovní dny Po-Pá a je zaměřena převážně na vstupní prohlídky, očkování nových uživatelů, poskytování zdravotní péče dle zdravotního stavu, předepisování receptů na léčiva a kompenzační a inkontinentní pomůcky, odesílání uživatelů na odborná vyšetření nebo k hospitalizaci.

Ambulantní péče praktickým lékařem byla v roce 2013 poskytnuta všem uživatelům.

Hospitalizace: 43 uživatelů

Průměrná délka hospitalizace v nemocnici: 2 týdny

v psychiatrické léčebně: 2 – 3 měsíce

Vyřízení receptů a požadavků do lékárny: 2348

Absolvovaná odborná vyšetření: 486

Aplikace injekcí: 171

Provedených odběrů: 156

Zavedení permanentních katetrů: 24

Doprava na odborná vyšetření ústavním autem: 78

Doprava na odborná vyšetření MHD: 191

Doprava na odborná vyšetření sanitním vozem: 217

Psychiatrická ambulantní péče

Psychiatrická péče je zajišťována odbornou lékařkou v pracovní dny Po-Pá, která má rovněž ordinaci v prostorách CSS. Psychiatrická ambulantní péče byla v roce 2013 poskytnuta 69 uživatelům.

Nutriční terapie

Nutriční terapeutka je součástí zdravotního týmu. Spolupracuje s vedoucí stravování, kuchařkami a pracovníky sociální péče. Sestavuje jídelní lístky podle diet uživatelů, které odpovídají tabulkovým nutričním hodnotám.

Pro zlepšení spokojenosti mají uživatelé CSS v pracovních dnech možnost výběru ze dvou druhů jídel (oběd i večeře) dle vlastního výběru. Nutriční terapeutka svolává 1x měsíčně stravovací komisi na které mají uživatelé CSS možnost zhodnotit stravu a případně podat své podmínky a připomínky ke změnám.

Rehabilitace a pohybová aktivizace

Pro zkvalitnění péče mají uživatelé CSS možnost v pracovní dny Po-Pá využívat služeb rehabilitačního pracovníka. Rehabilitace na lůžku, mobilizace, nácviky chůze v chodítku, individuální i skupinové cvičení v tělocvičně, jízda na dvojkole, fyzioterapie, elektroléčba – nahřívání, měkké techniky a jiné jsou zajišťovány odborným rehabilitačním pracovníkem dle konzultace a následné ordinace praktickým lékařem.

Rehabilitační péče byla v roce 2013 poskytnuta průběžně 67 uživatelům:

Individuální cvičení na lůžku: 21 uživatelů

Individuální cvičení v tělocvičně: 6 uživatelů

Skupinové cvičení: 11 uživatelů

Jízda na dvoukole: 8 uživatelů

Nácvik chůze v chodítku: 9 uživatelů

Fyzioterapie (elektroléčba, nahřívání, měkké techniky, mobilizace): 12 uživatelů

Hygienický program v CSS

Všeobecné sestry dohlíží na dodržování hygienické péče u uživatelů CSS ve spolupráci s PSS POP. PSS POP zajišťují koupání a hygienu a vedou příslušnou dokumentaci - koupací karty. Osobní prádlo se pere dle potřeb uživatelů, nejméně však 1x týdně. Ložní prádlo se vyměňuje dle harmonogramu práce v pravidelných 3 týdenních intervalech nebo podle potřeby.

Úklid celého zařízení je zajištěn vlastními zaměstnanci. Nedostatky a kontrolu dodržování hygieny v CSS řeší vedoucí sociálně zdravotního oddělení.

Zpracovala: Mgr. Markéta Pučanová, vedoucí sociálně zdravotního oddělení

4. Stravovací provoz

V roce 2013 bylo uvařeno pro uživatele:

- snídaně – celkem 34 928 porcí, z toho 9 575 šetřící dieta, 11 868 diabetická dieta a 13 485 normální strava,
- obědy – celkem 35 863 porcí, z toho 9 778 šetřící dieta, 12 206 diabetická dieta a 13 879 normální strava,
- večeře – celkem 34 038 porcí, z toho 9 265 šetřící dieta, 11 585 diabetická dieta a 13 188 normální strava.

Ve stravovacím provozu je vypracovaný systém kritických bodů HACCP podle nařízení (ES) č.852/2004 (článek 5), pravidelně se zajišťuje jeho audit. Dodržují se ustanovení vyhlášky č. 137/2004 Sb. o hygienických požadavcích na stravovací služby a o zásadách osobní a provozní hygieny při činnostech epidemiologicky závažných, v platném znění.

Stravu pro uživatele a zaměstnance připravuje kvalifikovaný personál ve vlastní kuchyni, která zajišťuje i její výdej v jídelně nebo transport ve vlastních přepravních termoboxech na určené místo do kuchyněk při jednotlivých odděleních.

Strava pro imobilní uživatele je roznášena na pokoje na podnosech, se zajištěním proti poklesu teploty pod 60°C a vyloučení rizika kontaminace. Příbory jsou zabaleny v ubrousku.

Zaměstnanci při výdeji používají jednorázové zástěry, ruce si před výdejem umyjí mýdlem s dezinfekčním účinkem.

Použitá nádobí se umývá v myčkách na nádobí prostředky k tomu určenými. Při manipulaci s nádobím nesmí docházet ke křížení čistého a použitého nádobí.

Výdej surovin, příprava a výdej stravy

Výdej požadovaných surovin provádí zásobovač – vedoucí odd. stravování na základě výdejky a kontroluje a vede záznam o kontrole lednic, chladících a mrazících boxů. Vede záznamy do protokolu HACCP.

Zaměstnanci kuchyně zodpovídají za kvalitu a jakost jídel po stránce biologické, estetické a po stránce správnosti technologického postupu. Strava musí být zkonsumována nejpozději do 4 hodin od dohotovení. Zaměstnanci kuchyně vedou záznam o teplotě jídla před vydáním ve formulářích dle HACCP.

Zaměstnanci, kteří přicházejí do styku s potravinami, musí dodržovat nařízení (ES) č.852/2004 a hygienické předpisy - vyhláška 137/2004 Sb., v platném znění, používat patřičné nádobí, náradí a pomůcky.

Hygienické a bezpečnostní předpisy

Zaměstnanci stravovacího provozu se řídí platnými hygienickými a bezpečnostními předpisy. Zaměstnanci stravovacího provozu jsou povinni hlásit každé nakažlivé onemocnění (průjemové či hnisavé) před nástupem na pracoviště. Zdravotní průkazy jsou uloženy u vedoucí oddělení stravování, která je na požádání předloží kontrolnímu orgánu.

Ve stravovacím provozu zaměstnanci kuchyně denně provádí běžný úklid, 1x v týdnu týdenní úklid a 1x měsíčně sanitární den. I v tento den je připravována plnohodnotná strava podle předem připraveného jídelníčku.

Zbytky stravy jsou ukládány do plastových uzavíratelných, omyvatelných a dezinfikovatelných nádob, které jsou ukládány ve vyhrazeném prostoru a denně likvidovány – odváženy fyzickou osobou na základě „Dohody o likvidaci kuchyňského odpadu“.

Vypracovala: A. Rozprýmová

5. Sociální oddělení

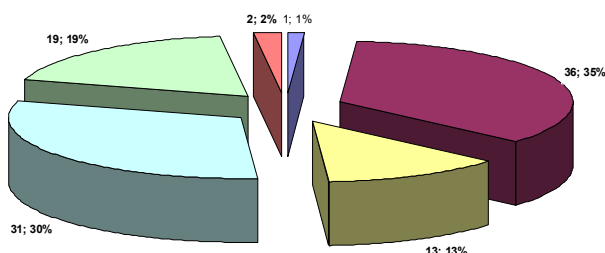
ke dni 31. 12. 2013

Stav uživatelů: 102

z toho: 44 mužů a 58 žen.

Průměrný věk: 71 let.

Rozdělení podle věkových skupin:

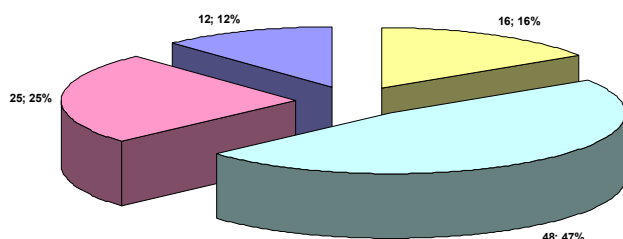


18 – 26 let	1 uživatel	1 %
27 – 65 let	36 uživatelů	37 %
66 – 75 let	13 uživatelů	14 %
76 – 85 let	31 uživatelů	31 %
86 – 95 let	19 uživatelů	19 %
nad 95 let	2 uživatelé	2 %

Počet příjmů: 54 uživatelů z toho do DOZP: 19 uživatelů
do OS: 35 uživatelů

Počet výstupů: 45 uživatelů
z toho do jiného typu bydlení: 33 uživatelů
úmrť: 12 uživatelů

Struktura uživatelů podle přiznaného stupně závislosti na péči:



I. stupeň závislosti	16 uživatelů	16 %
II stupeň závislosti	48 uživatelů	47 %
III. stupeň závislosti	25 uživatelů	25 %
IV. stupeň závislosti	12 uživatelů	12 %

Žádosti o přijetí do DOZP a OS:

Počet neuspokojených žadatelů o sociální službu: 48

z toho: zařazení do pořadníku čekatelů z důvodu nedostatečné kapacity 40
zamítnuté žádosti (zdravotní stav, jiná cílová skupina apod.) 8

Vypracovala: Mgr. Eliška Rozbořilová, Mgr. Pavel Doubrava

6. Základní sociální rehabilitace

Pracovní skupina základní sociální rehabilitace se zaměřuje na rozvoj schopností a dovedností uživatelů formou reedukace a kompenzace s cílem dosažení jejich nejvyšší míry samostatnosti. Před zahájením výchovně vzdělávacích činností vychovatelé provádějí speciálně pedagogickou diagnostiku, aby byly správně stanoveny předpoklady uživatelů pro dosažení jejich plánovaných cílů a nastaveny podmínky pro výuku dle jejich individuálních potřeb. Vychovatelé také poskytují uživatelům poradenství při výběru pomůcek pro kompenzaci zrakového, sluchového i tělesného handicapu a zajišťují nácvik jejich používání.

Výchovně vzdělávací činnosti probíhají dle domluvy s uživatelem buď ve výukové učebně, cvičné kuchyňce, na pokojích uživatelů, nebo v rámci prostorové orientace také po budově centra i mimo něj. Periodicita a délka výuky je vždy plánována dle potřeb uživatelů a její realizace je přizpůsobena schopnostem uživatelů a jejich osobním denním rozvrhům.

Využívání výchovně vzdělávací činnosti:

- výuka prostorové orientace a samostatného pohybu zrakově postižených: 30 uživatelů,
- nácvik praktických činností (nácvik dovedností v sebeobsluze, rozlišování, mincí, nácvik používání s kompenzačních pomůcek, vaření, obsluha spotřebičů a péče o domácnost): 37 uživatelů,
- výuku čtení a psaní Braillova písma : 13 uživatelů,
- procvičování a nácvik vlastnoručního podpisu: 8 uživatelů,

- poradenství při výběru pomůcek pro kompenzaci zrakového, sluchového a tělesného handicapu: 55 uživatelů,
- podpora v zaměstnání (podpora při hledání a udržení si zaměstnání): 13 uživatelů,
- zdravotní tělocvik a kondiční cvičení: 14 uživatelů,
- soutěž ve čtení a psaní Braillovým písmem: 14 uživatelů,
- podpora uživatelů při integraci do běžné společnosti formou přípravy na samostatné bydlení (zdokonalování a osvojování dovedností nutných pro soběstačnost a samostatné bydlení): 2 uživatelé.

Využívání aktivizačních činností:

- cvičení paměti: 22 uživatelů,
- muzikoterapie: 7 uživatelů,
- podpora při přestěhování do jiného typu bydlení: 5 uživatelů,
- pomoc uživatelům při seberealizaci (organizace svatby): 2 uživatelé,
- podpora uživatelům při účasti na soutěži v prostorové orientaci a samostatném pohybu: 8 uživatelů,
- pomoc při organizaci a podpora uživatelů při účasti na soutěži ve čtení a psaní Braillovým písmem pořádané SONS Brno: 6 uživatelů.

V roce 2013 pracovníci ZSR připravili podmínky pro pětidenní zkušební pobyt dvou mladých osob s vrozenou hluchoslepotou (o.s. Záblesk) a poskytovali péči a podporu formou celodenní osobní asistence.

Zajištění podmínek pro pobyt zahrnovalo sociální šetření v místě bydliště, metodickou přípravu pracovníků zapojených do péče o tyto uživatele včetně nácviku taktilního znakového jazyka, přípravu denních rozvrhů činností dle poskytnutých informací od rodičů těchto uživatelů a přípravu prostředí a pomůcek.

Cílem tohoto pobytu dvou mladých lidí s těžkým vrozeným kombinovaným postižením v CSS bylo vyzkoušet, zda by jim toto zřízení mohlo zajistit potřebnou celodenní péči, aktivizaci a rozvoj jejich schopností.

Další činnosti pracovní skupiny ZSR:

- technická podpora zaměstnancům při zavádění programu pro sledování péče PREUS,
- pomoc při trasování a zajištění soutěže v prostorové orientaci a samostatném pohybu organizované SONS Kyjov,
- pomoc při zajištění sportovní soutěže v CSS „Chrlická žaba“,
- pomoc při zajištění pěvecké soutěže v CSS „Chrlický slavík“,
- zajištění průběhu PC kurzu organizované o.s. Tremedias, zajištění technického zázemí, výuky POSP,
- prohlídky „Bytečku na dotek“,
- provádění exkurzí po CSS (PdF MU Brno, PdF UP Olomouc, Mendlova univerzita Brno, SŠITaSP Purkyňova Brno, VOŠ Kotleářská Brno, SZŠ Jaselská Brno),
- prezentování programu „Příprava na samostatné bydlení“ na konferenci v CSS,
- vedení studentů na praxi (PdF a FFMU Brno, PdF UP Olomouc),
- podpora studentů vykonávajících výzkumné práce (PdF MU Brno, PdF UP Olomouc),
- výuka taktilního znakového jazyka pro zaměstnance,
- školení zaměstnanců a studentů v zásadách kontaktu a komunikace s osobami se zrakovým postižením a s osobami se sluchovým postižením, výuka zaměstnanců v alternativních a augmentativních komunikačních technikách a poradenství v oblasti průvodcovství osob se zrakovým nebo sluchovým postižením,
- činnost koordinátorů klíčových pracovníků.

Zpracovala:Mgr. Eliška Rozbořilová, vedoucí Základní sociální rehabilitace

7. Pracovní skupina základní výchovná péče

Činnosti PS ZVP - pracovní skupina je od začátku roku 2013 součástí sociálně zdravotního oddělení. Od tohoto data jsou všechny úkony, poskytované uživatelům, evidovány v systému pro sledování péče PREUS. Hlavním cílem PSS je pomáhat uživatelům při činnostech, které sami nezvládnou, např:

- pomoc při sebeobsluze, řešení problémů, pohybu a orientaci, seznámení s dokumenty,
- doprovody a asistence : odborný lékař, úřady, nákupy, atd.,
- doprovody na několikadenní rekreace a ozdravné pobyty uživatelů,
- pracovní terapie, nácvik vaření ve cvičné kuchyňce, procvičování jemné motoriky,
- pomoc při organizaci, kontrola a pomoc uživatelům při příležitostné výtěžné činnosti,
- pomoc při komunikaci + pomoc při navázání kontaktů s rodinou a snaha o zapojení do akcí mimo Centrum.

Pomoc při organizaci a zajištění společenského vyžití realizováním volnočasových aktivit dle zájmu uživatelů a doprovody uživatel na akce:

- kulturní a sportovní, vycházky a výlety, cvičení, muzikoterapie, taneční hodiny,
- čtení denního tisku a beletrie, rozhovory nad biblí, individuální rozhovory,
- půjčování černotiskových i zvukových knih z knihovny CSS, poslechová terapie, stolní společenské hry, apod.

Cílem práce PSS na odděleních A,B,C,D,E,F je pomoc uživatelům sociálních služeb s činnostmi, které sami nezvládnou. Snaží se omezit riziko izolace uživatelů od okolního světa, případně pomoci při integraci do společnosti. Důležitá je také podpora uživatelů v aktivitě a pomoci jim realizovat se podle jejich zájmů tak, aby byla respektována individualita každého uživatele.

Pracovní terapie – celkem dílny navštěvuje 33 uživatelů. Cílem pracovní terapie pro zrakově postižené v CSS je :

- motivace k činnosti, zvyšování a rozvíjení sebedůvěry, kreativity,
- podpora vzájemné spolupráce a tolerance mezi sebou, vedení uživatelů k samostatnosti a schopnosti individuálního rozhodování,
- rozvíjení jemné motoriky, nácvik nových dovedností,
- fixace získaných sebeobslužných dovedností, posílení psychiky (druh terapie).

Uživatelé mají možnost vlastního výběru pro svou individuální či společnou činnost v těchto dílnách :

- keramická dílna – navštěvuje 11 uživatelů. Náplň práce : vytváření keramických výrobků z hlíny z volné ruky, modelování, přežah, glazování, burelování, výpal v peci ...,
- šicí dílna – navštěvuje 21 uživatelů. Náplň práce : trhání vatelínu, řetízkování vlny, přemotávání klubíček, navlékání korálků, šití polštářů ...,
- košíkářská dílna – navštěvuje 11 uživatelů. Náplň práce : pletení dekorativních předmětů a košíků z pedigu, oplétání demižonů a lahví ...,

Posláním práce PSS v pracovní terapii je přispívat k rozvíjení individuálních schopností a dovedností uživatelů v příjemné a tvořivé kolektivní atmosféře. Nedílnou součástí pracovní skupiny pracovní terapie je příprava výrobků na jednotlivé akce konané během celého roku v CSS a také i účast na prezentačních výstavách nebo jiných akcích.

Sportovní aktivity – patří mezi volnočasové aktivity. Účel sportu zrakově postižených :

- zkvalitnění a doplnění péče o ZP, zpříjemnění pobytu v CSS,
- omezení rizika izolace uživatel mezi sebou a ve společnosti,
- zvyšování tělesné kondice všech věkových kategorií = zlepšení zdravotního stavu + regulace tělesné hmotnosti.

Pravidelné týdenní sportovní sportovních aktivity :

- kuželky Tuřany,
- show down,
- Ruské kuželky.

Nepravidelné sportovní aktivity :

- posilovna + ZTV,
- turistika, procházky
- jízda na dvoukole.

Přehled ročních sportovních akcí :

- SH Chrlická žaba (září),
 - kuželkářská soutěž „Chrlická liga“ – XI.2012 – II.2013,
 - rekreace (turistika) – pobyt Vysočina (Milovy) – bylo 11 uživatelů,
 - rekreace (turistika + plavání) - pobyt v zahraničí – Chorvatsko – bylo 8 uživatelů.
- Rekreace byly uskutečněny za finanční podpory Nadačního fondu Slunečnice.

Kulturní a společenské akce :

- koncerty, výstavy, besedy mimo i v rámci zařízení CSS,
- koncertování pěveckého sboru NADĚJE v rámci i mimo CSS,
- tradiční oslavy – Velikonoce, Vánoce, apod.,
- výlety, poznávací vycházky, exkurze,
- pobyt na zahradě, koncerty, táboračky, apod.

Akce většího rozsahu :

- Maškarní ples,
- Pálení čarodějnic,
- Konference pro odbornou i laickou veřejnost,
- účast na farmářských trzích, výstavy na podporu Nadačního fondu Slunečnice,
- Chrlický slavík,
- Mikuláš,
- celoroční akce v kapli - rozhovory nad Biblií, bohoslužba Církve čs. Husitské, Evangelická bohoslužba, mše církve římsko katolické, bohoslužba slova.

Zpracovala : Mikesková Vlasta

8. Pracovní skupina přímé obslužné péče

Uživatelé, kteří využívají pobytovou službu v našem zařízení mají sníženou schopnost soběstačnosti a proto potřebují pravidelnou pomoc od pracovníků v sociálních službách přímé obslužné péče. Jedná se o pomoc a podporu při soběstačnosti v těchto úkonech:

- pomoc při zvládnutí běžných úkonů péče o vlastní osobu,
- pomoc při oblékání a svlékání včetně speciálních pomůcek,
- pomoc při přesunu na lůžko nebo vozík,
- pomoc při prostorové orientaci, samostatném pohybu ve vnitřním i vnějším prostoru,
- pomoc při změnách polohy (imobilní uživatelé),
- pomoc při úkonech osobní hygieny,
- pomoc při základní péči o vlasy a nehty,
- pomoc při použití WC,
- pomoc při zajištění stravy,

- pomoc při péči o vlastní domácnost (úklid osobních věcí, výměna prádla, úklid pokoje apod.)

Přímá obslužná péče je poskytována podle individuálních potřeb uživatele. Intenzivní péče je věnována uživatelům s těžkým kombinovaným postižením, uživatelům nemocným, imobilním a seniorům.

Vždy jeden pracovník v sociálních službách přímé obslužné péče je uživatelům v případě potřeby k dispozici i během nočních hodin.

Zpracovala: Ivana Frankotová

9. Rekvalifikační kurzy

- obsluha osobního počítače (se zaměřením na práci se zvětšovací programem ZoomText v prostředí Windows pro osoby se zrakovým postižením),
- obsluha osobního počítače (se zaměřením na práci s hlasovým výstupem, WinMonitor v prostředí Windows pro nevidomé),
- základy obsluhy osobního počítače (se zaměřením na práci s asistenčním programem GUIDE v prostředí Windows pro nevidomé),
- základy obsluhy osobního počítače (se zaměřením na práci digitálním čtecím zařízením s hlasovým výstupem pro zrakově postižené).

V r. 2013 proběhl velmi úspěšně projekt – Rekvalifikační kurz pro osoby se zrakovým postižením ve spolupráci s firmou Tremedias, financovaný z dotace EU (Pracovní integrace osob se zrakovým postižením CZ.1.04/2.1.01/91.00048). Kurzem prošlo celkem 34 nevidomých a těžce zrakově postižených.

Zpracoval: M. Doležal

10. Přehled ročních kulturních a společenských aktivit

Akce pořádané v prostochách Centra sociálních služeb:

- Benefiční koncert ve tmě + křest kalendáře,
- skládání origami pod vedením J. Mojžíška - 2x,
- Josefská zábava,
- Zdeněk Junák – vyprávění z hereckého života,
- divadlo Verva,
- pohádkové odpoledne - 5x,
- o životě starých Římanů – F.Máca – 2x,
- koncert sboru Primavera – 2x,
- Lovec zvuků – M.Chrástecký,
- Koncert žáků ZŠ Brno-Chrlice -2x,
- Koncert Lidl-Music,
- Koncert Richarda Adama,
- niněra – ukázka a povídání o výrobě, použití, historii,
- soutěž ve čtení Braillova písma,
- pěvecká soutěž Chrlický slavík,
- Mikulášské odpoledne,
- předvánoční koncerty škol,
- Rybova mše vánoční v podání sborů Naděje a Trylek,
- prodejní výstavka výrobků z našich dílen – 4x,

- Zpívánky – 1x za 14 dní,
- výtvarná dílna – 5x,
- letní koncerty na zahradě – 4x,
- táboračky – 2x,
- velký letní zámecký koncert s doprovodným programem – 1x,
- Velký žest'ový orchestr z Police nad Metují,
- křest knihy J. Maršálka v Mahelově knihovně v Brně – 2x,
- rozhovory nad Biblií – pravidelně každý týden,
- rozloučení se zesnulými v kapli CSS – 2x ročně,
- celoroční akce v kapli – bohoslužba slova, bohoslužba církve husitské, evangelické, římskokatolické,
- tradiční oslavy – Velikonoce, Vánoce, Silvestr.

Rekondiční pobyty:

- Vysočina – Mílovy – 3. – 8. června,
- Chorvatsko – Igrane – 23.8. – 1.9.

Vystoupení pěveckého sboru Naděje:

- Benefiční Koncert ve tmě,
- Domov pro seniory Sokolnice,
- Základní škola Jedovnice,
- Zámeček Střelice,
- Oslava 10letého založení SONS Jihlava,
- Habrovanský zámek,
- DS Nopova, Brno,
- DS Ptašinského, Brno,
- Noc kostelů – Tuřany.

Výlety, koncerty a další akce:

- Hudební dýchánky v Technickém muzeu města Brna – pravidelně 1x měsíčně,
- Vítání jara – hudební konzervatoř Brno,
- Tmavomodrý svět – Bakalův sál, Brno,
- Plavecké Podhradie – pěvecká přehlídka,
- Olomouc – celorepubliková pěvecká soutěž pro handicapované osoby,
- Právnická fakulta- vysokoškolské insignie,
- Policie ČR – exkurze na preventistickém oddělení,
- Zlín – návštěva přátel v SONS Zlín + předání dvojkola pro nevidomé,
- plavba parníkem po brněnské přehradě – 3x,
- Mohyla míru,
- ZOO Vyškov – 2x,
- Lamacentrum Brno – návštěva lamí farmy,
- Morkovice-Slížany – návštěva košíkářského muzea,
- turistika bílovickým polesím,
- koupání – Blučina, Vojkovice - 4x,
- Ústřední hřbitov, vycházka s pietní vzpomínkou a uctění zesnulých.

Dále se uživatelé zúčastnili akcí pořádaných ÚMČ Chrlice - Krojovaných slavností, Dýňobraní, Burčákových slavností, rozsvěcení vánočního stromu, Štědrovečerního setkání u místní radnice.

Akce pořádané naším Centrem:

- celorepubliková Konference ke Dni nevidomých,

- Vzdělávací konference – Život se zrakovým postižením.

Zpracovala: Věra Černá

11. Ekonomické ukazatele

Výdaje v roce:	2012	2013
Platy zaměstnanců a ost.osob.výdaje a pojist.	22.049	22.419
Nákup materiálu	3.681	4.974
Nákup vody, paliv a energií	3.447	3.497
Nákup služeb	1.980	2.232
Ostatní nákupy	1.343	635
Převody, náhrady, daně	243	2.405
Ostatní náklady z činnosti	0	133
Běžné výdaje celkem	32.743	36.295
Investiční výdaje	249	589
Celkem	32.992	36.884
Příjmy v roce:		
Příjmy z poskytovaných služeb	11.901	18.020
Příjmy z pronájmu	184	478
Příjmy z úroků	3	0
Nákup služeb	12.088	536
Převody z vlastních fondů	132	0
Celkem	12.220	19.034

ZPRACOVAL: J. Kříž

12. Vzdělávání a odborný rozvoj zaměstnanců

Cílem profesního vzdělávání zaměstnanců je posílení jejich schopnosti a dovednosti při poskytování sociálních služeb uživatelům a při plnění pracovních úkolů.

Zařízení zajišťuje potřeby vzdělávání a výcvik zaměstnanců, jejich účast na odborných seminářích a kursech a samostudiem, a to na základě plánu vzdělávání, který vychází z analýzy dosaženého vzdělání zaměstnanců a požadavků vyplývajících z konkrétní pracovní náplně a situací, které zaměstnanci při své pracovní činnosti musí řešit.

Vědomosti, poznatky a dovednosti získané účastí na odborných seminářích a školeních jsou předávány ostatním zaměstnancům týmu.

Vzdělávání v rámci CSS

Průvodcovství ZP:

- praktické ukázky průvodcovství ZP v interiéru a chůze z bílou holí v terénu,
- základní principy přístupu ke ZP,
- zásady komunikace,
- BRP,
- základy čtení a psaní braillova reliéfního písma,
- sebeobsluha,
- sebeobslužné činnosti ZP,
- Lormova abeceda,
- metodika výuky Lormovy dotykové abecedy pro ZP s kombinovaným postižením – ztrátou sluchu,
- výuka znakového jazyka,
- výuka prstové abecedy,
- nácvik artikulace, nácvik odezírání, mimika, gestikulace,
- komunikace ve znakovém českém jazyce.

Pravidelné přednášky všeobecných sester.

Konference - Začleňování osob se ZP.

Konference - Život se zrakovým postižením.

Další vzdělávací akce byly zaměřeny na :

- standardy kvality sociální péče,
- individuální plánování,
- efektivní komunikace a naslouchání,
- komunikace s klienty s problémovým chováním,
- prevence vyhoření a efektivní zvládnání času,
- syndrom vyhoření,
- etická dilemata v sociální práci,
- snadnější život pro uživatele,
- proškolení v oblasti hygieny,
- výživa u seniorů,
- setkání managementu,
- vedení lidských zdrojů,
- stáže,
- kurzy znakového jazyka,
- dávky pro osoby se zrakovým postižením,
- účetní aktuality, pokladna, směrnice.

Exkurze - Palata

Vzdělávací akce byly v souladu s plánem vzdělávacích aktivit na rok 2013 a v souladu s posláním a cílem CSS.

Zpracovala: J. Hrdá

13. Zpráva o hospodaření FKSP

FKSP – Fond kulturních a sociálních potřeb byl v roce 2013 využíván v těchto oblastech:

Pořad.číslo	Částka Kč	Text
1.	21 845,72	Počáteční stav účtu
2.	+ 147 546,00	Příděl (1% z objemu hrubé mzdy)
3.	- 113 554,00	Obědy zaměstnanců
4.	- 11 000,00	Sociální výpomoc
5.	- 2 997,00	Slevové kupóny ND Brno
	41 840,72	Konečný stav účtu

13/1. Počáteční stav účtu: k 1.1.2013 - počáteční stav účtu ve výši 21 845,72 Kč (dle výpisu z účtu).

13/2. Příděl z mezd: fond kulturních a sociálních potřeb je tvořen základním přídělem z rozpočtu běžného roku ve výši 1 % ročního objemu nákladů zúčtovaných na platy a náhrady platů dle Směrnice č.29.

Měsíc	Částka Kč	Příděl za období
I.	- 2 194,00	leden / přeplatek /
II.	13 633,00	únor
III.	13 313,00	březen
IV.	13 668,00	duben
V.	13 645,00	květen
VI.	14 039,00	červen
VII.	13 334,00	červenec
VIII.	13 761,00	srpen
IX.	13 572,00	září
X.	13 633,00	říjen
XI.	13 683,00	listopad
XII.	13 459,00	prosinec
Celkem:	147 546,00	Příděl za rok 2013

13/3. Obědy zaměstnanců: zaměstnanci využívali možnost stravování. Příspěvek z FKSP byl stanoven na 18,00 Kč do 28.2.2013, od 1.3.2013 příspěvek z FKSP ve výši 8,00 Kč za jedno hlavní jídlo dle Směrnice č.2.

Měsíc	Počet obědů	Částka Kč	Příděl za období
I.	1 163	20 934,00	leden
II.	1 034	18 612,00	únor
III.	1 124	8 992,00	březen
IV.	1 066	8 528,00	duben
V.	1 050	8 400,00	květen
VI.	995	7 960,00	červen
VII.	909	7 272,00	červenec
VIII.	885	7 080,00	srpen
IX.	1 018	8 144,00	září
X.	1 141	9 128,00	říjen
XI.	1 063	8 504,00	listopad
Celkem:	11 448	113 554,00	Obědy 2013

13/4. Sociální výpomoc: Pajerová Zdeňka

Pořadové číslo	Částka Kč	Použití
1.	11 000,00	Pajerová Zdeňka – úmrtí rod.příslušník
Celkem:	11 000,00	

13/5. Slevové kupóny: ND Brno

Pořadové číslo	Částka Kč	Použití
1.	2 997,00	Slevové kupóny pro zaměstnance
Celkem:	2 997,00	

13/6. Konečný stav účtu: k 31. 12. 2013 činí konečný stav účtu 41 840,72 Kč. Tato zpráva o hospodaření FKSP za rok 2013 byla sepsána na základě podkladů (Směrnice č. 29 a účetních dokladů).

Zpracovala: J. Hrdá

14. Budova, údržba, provoz

Popis nemovitého majetku

CSS se nachází v okrajové části Brna. Jedná se o objekt s pěti vzájemně propojenými budovami včleněnými do svahovitého terénu, s dvěma podzemními a čtyřmi nadzemními

podlažími. Ve druhém podzemním podlaží jsou sklepy, v 1. PP rehabilitace, prádelna, dílny údržby, společenský sál a márnice. V prvním nadzemním podlaží jsou kancelářské prostory, kuchyně, jídelna uživatelů a zaměstnanců. Druhé, třetí a čtvrté nadzemní podlaží slouží k ubytování uživatelů, jsou zde společenské prostory a prostory pro obslužný personál. K budově patří venkovní areál s nádvořím, vrátnicí a zahradou.

Zařízení disponuje celou řadou materiálního a prostorového vybavení k naplňování co nejlepší péče o uživatele.

Provozní oddělení

Pracovní skupina vrátnice

zajišťuje ostrahu dle vyhl. MV ČR č. 135/1983 Sb., v platném znění a Směrnice pro výkon služby vrátného CSS pro osoby se zrakovým postižením v Brně – Chrlících.

Služba vrátného je zajišťovaná ve vrátnici u hlavní brány nepřetržitě ve dvou směnách od 06.00 do 18.00 hodin a od 18.00 do 06.00 hodin 5 zaměstnanci.

V noční směně vrátný vykonává nejméně čtyři obchůzky ve všech podlažích a na zahradě v okolí budovy, vždy po dvou hodinách.

Vrátný ve službě odpovídá za dodržování stanoveného režimu vstupu a výstupu do CSS. Má tyto hlavní úkoly:

- kontrolovat osoby a dopravní prostředky, které vcházejí (vyjíždějí) do objektu CSS a vycházejí (vyjíždějí) z objektu CSS, s využitím kamerového systému,
- plnit úkoly vyplývající ze směrnice o požární ochraně,
- zabezpečovat trvale volný prostor před hlavním vchodem na nádvoří CSS,
- při ostraze spolupracovat se zásahovými jednotkami Hasičského sboru a obvodním oddělením Policie ČR,
- zabraňovat neoprávněnému vstupu osob a vjezdu vozidel, zabraňovat rozkrádání, ztrátě, poškození a ničení majetku CSS,
- dbá na dodržování „návštěvního řádu“, u návštěv uživatelů důsledně vyžaduje zápis v Knize návštěv,

Mezi další povinnosti vrátných patří například spojování telefonních hovorů, přejímání tiskovin, evidence a vydávání klíčů, evidence příjezdů a odjezdů vozidel a zimní údržba chodníků v době nepřítomnosti zaměstnanců údržby.

Pracovní skupina prádelna

Zajišťují 4 zaměstnankyně dle provozního řádu prádelny třídění, praní, sušení, mandlování, žehlení a opravy osobního prádla, lůžkovin, případně některých speciálních textilií podle skutečné potřeby z téměř všech druhů materiálů. Tyto práce provádí pro uživatele CSS, dále pere pracovní oděvy zaměstnanců Centra, prádlo z Lékárny Na Selské, MUDr. Fejlkové a MUDr. Sovadiny a pro 2 mateřské školky při ZŠ Chrlice.

Za rok 2013 bylo v prádelně vypráno, vyžehleno a opraveno cca 19 tun prádla.

Pracovní skupina údržba a autoprovoz

zajišťovali 3 zaměstnanci v jednosměnném provozu od 6.00 do 14.30. Mimo pracovní dobu byl určen pohotovostní pracovník.

Dle harmonogramu pracovní skupiny údržby její zaměstnanci jedenkrát denně kontrolují provoz plynových kotelen a zapisují spotřebu plynu, jedenkrát týdně provádějí úklid anglických dvorků a zadní části budovy C, jedenkrát měsíčně čistí střešní svody. Dle potřeby

provádí čištění kanálových dvorních vpustí, obnovu nátěrů venkovních kovových a dřevěných konstrukcí, čištění odtokových vodních žlabů chodníku a anglického dvorku, údržbu parkové zeleně vč. sekání trávy, opravu inventáře budovy, v zimním období odklizení sněhu, stěhování nábytku a další práce dle požadavků zaměstnanců a uživatelů CSS.

Jako řidiči vozidel CSS zajišťují dle platných směrnic odvoz a dovoz uživatelů na kulturní a sportovní akce, k lékařům, příkazy k úhradě a peněžní hotovost do banky a z banky, spotřebiče do opraven aj. dle požadavků CSS.

Vozový park Centra má ke konci roku 2013 šest vozidel - Peugeot Expert, 2x VW Transit, Škodu Octavia, Hyundai a Opel.

Celkem v roce 2013 vozidla najela 25 908 kilometrů a spotřebovala 2 813 litrů nafty.

Pracovní skupina úklid

Zajišťovalo podle harmonogramu úklidových prací a provozního řádu v pracovní dny 6 zaměstnankyň na ranní směně. O sobotách, nedělích a ve svátky 1 zaměstnankyně na ranní směně.

Zpracovala: J. Fialová

15. Hlášení o stavu bezpečnosti a ochrany zdraví při práci a požární ochraně za rok 2013

Základní údaje

01	Organizace – adresa	Centrum sociálních služeb pro osoby se zrakovým postižením v Brně – Chrlících, Chrlické náměstí 2, Brno, PSČ 643 00
02	Podřízený systém	NE
03	Vedoucí organizace titul, jméno, příjmení, telefon	Ing. Miloš Paleček, 545 558 132
04	Zaměstnanec zabezpečující agendu BOZP, titul, jméno, příjmení, telefon	X ₂ Josef Železný mobil 603 844 954
05	Zaměstnanec zabezpečující agendu PO titul, jméno, příjmení, telefon	X ₂ Josef Železný mobil 603 844 954
06	Fyzický počet zaměstnanců k 31.12 předcházejícího roku a) ženy b) muži	a) ženy 69 b) muži 14

Údaje o stavu bezpečnosti a ochrany zdraví při práci

Pořadové číslo	Požadovaný údaj	Stávající norma	Četnost počet
07	Zajišťování úkolů v prevenci rizik	§ 9 zákona č. 309/2006	externí OZO
08	Počet a druh pracovních úrazů s pracovní neschopností delší než 3 kalendářní dny/smrtelný	§ 105 odst. 3 ZP	0 PÚ s PN
09	Co bylo zdrojem pracovního úrazu	Nařízení vlády č. 201/2010 Sb.	-----
10	Proč k úrazu došlo (příčiny)	Nařízení vlády č. 201/2010 Sb.	-----
11	Zasílání záznamů o pracovních úrazech	§ 6 a 7 nařízení vlády č. 201/2010 Sb.	-----
12	Pravidelná kontrola úrovně bezpečnosti a ochrany zdraví při práci	§ 102 odst. 3 ZP	prováděna
13	Školení zaměstnanců k BOZP, pravidelné ověřování jejich znalostí	§ 103 odst. 2 a 3 ZP	Říjen 2012
14	Prověrka BOZP 1x za rok	§ 108 odst. 5 ZP	provedena
15	Porušení předpisů o BOZP, včetně požívání alkoholických nápojů a zneužívání jiné návykové látky	§ 106 odst. 4, písm. c), e) ZP	nebylo řešeno

Údaje o stavu požární ochrany

Pořadové číslo	Požadovaný údaj	Stávající norma	Četnost počet datum
16	Objekt je zařazen podle klasifikace se zvýšeným požárním nebezpečím	§ 4, odst. 2 zákona č. 133/1985 Sb., ve znění pozdějších předpisů (dále jen zákon o PO)	ANO

17	Úkoly PO zabezpečuje v organizaci	§ 11 odst. 1, zákona o PO a § 20 vyhl. č. 246/2001 Sb.	smluvně ext. OZO
18	Dokumentace PO je zpracována ve stanoveném rozsahu	§ 15 odst. 1 zákon o PO a § 27 vyhl. 246/2001 Sb.	ANO
19	Povinnost ustavení požární hlídky	§ 13 zákona o PO	ANO
20	Odborná příprava požární hlídky 1x za rok osobou odborně způsobilou	§ 16 odst. 1 zákona o PO, § 24 vyhláška. č. 246/2001 Sb.	provedena Říjen 2013 (smluvně ext. OZO)
21	Počet vstupních školení nových zaměstnanců	§ 103 odst. 2, ZP, § 16 zákona o PO § 23 odst. 2 vyhlášky č. 246/2001 Sb.	14
22	Opakované školení zaměstnanců po 2 letech vedoucími zaměstnanci	§ 103 odst. 2 a 3 ZP § 16 zákona o PO, § 23 odst. 2 vyhlášky č. 246/2001 Sb.	Říjen 2012 (smluvně ext. OZO)
23	Školení vedoucích zaměstnanců po nástupu do funkce (odborně způsobilou osobou)	§ 16 zákona o PO, § 23 odst. 3 vyhlášky č. 246/2001 Sb.	zajištěno
24	Školení vedoucích zaměstnanců v opakovaném cyklu po 3 letech (odborně způsobilou osobou)	§ 16 zákona o PO, § 23 odst. 3 vyhlášky. Č. 246/2001 Sb.	Říjen 2012 (smluvně ext. OZO)
25	Počet osob proškolených v PO zdržujících se na pracovištích s vědomím organizace	§ 16 zákona o PO, § 23 odst. 5 a 6 vyhlášky č. 246/2001 Sb.	46
26	Aktualizace požární dokumentace v hodnoceném roce	Vyhláška. č. 246/2001 Sb. oddíl sedmý,	provedena
27	Počet provedených preventivních požárních prohlídek	§§ 12 a 13 vyhlášky č. 246/2001 Sb. (zápis)	2
28	Provedení revize přenosných hasicích přístrojů a hydrantů požární vody	§ 5 odst.1a zákona o PO, § 17 odst. 1e vyhlášky č. 246/2001 Sb.	ANO
29	Počet ohlášených požárů HZS	§ 5 odst. 1h zákona o PO	0
30	Počet provedených kontrol státním požárním dozorem podle §§ 31a 35 zákona č. 133/1985 Sb., v úplném znění pozdějších platných předpisů a případné uložení opatření	§ 31, § 35 zákona o PO § 45 vyhlášky č. 246/2001 Sb.	0

Zpracoval: J. Železný, smluvní technik BOZ a PO